

# Servicehåndbok for Dell™ Inspiron™ N5010/M5010

[Før du begynner](#)

[Batteri](#)

[Hoveddeksel](#)

[Minne modul\(er\)](#)

[Optisk stasjon](#)

[Tastatur](#)

[Håndledsstøtte](#)

[Trådløst minikort](#)

[Mediekortleser](#)

[Harddisk](#)

[Skjerm](#)

[Kameramodul](#)

[Intern modul med Bluetooth® trådløsteknologi](#)

[Midtdeksel](#)

[VGA-kontaktkort](#)

[Hovedkort](#)

[Klokkebatteri](#)

[Prosessorens varmeavleder](#)

[Prosessormodul](#)

[Høytalere](#)

[I/U-kort](#)

[Flash-oppdaterer BIOS](#)

---

## Merknader, forholdsregler og advarsler



**MERK:** MERK angir viktig informasjon som hjelper deg med å bruke datamaskinen bedre.



**FORSIKTIG:** **FORSIKTIG** angir enten potensiell fare for maskinvaren eller tap av data, og forteller hvordan du kan unngå problemet.



**ADVARSEL:** **ADVARSEL** angir potensiell fare for skade på eiendom, personskade eller død.

---

Forskriftsmodell: P10F-serien    Forskriftstype: P10F001; P10F002

2011 - 04 Rev. A01

Informasjonen i dette dokumentet kan endres uten varsel.

© 2011 Dell Inc. Med enerett.

Reproduksjon av dette materialet i enhver form er strengt forbudt uten skriftlig tillatelse fra Dell Inc.

Varemerker som brukes i denne teksten: *Dell*, *DELL*-logoen og *Inspiron* er varemerker for Dell Inc. *Bluetooth* er et registrert varemerke som eies av Bluetooth SIG, Inc., og som brukes av Dell under lisens. *Microsoft*, *Windows*, *Windows Vista* og *Windows Vista*-startknapplogoen er enten varemerker eller registrerte varemerker for Microsoft Corporation i USA og/eller andre land.

Andre varemerker og varenavn kan brukes i dette dokumentet som en henvisning til institusjonene som innehar rettighetene til merkene og navnene, eller til produktene. Dell Inc. fraskriver seg enhver eierinteresse i varemerker og varenavn som ikke er dets egne.

[Tilbake til innholdssiden](#)

## Hoveddeksel

Servicehåndbok for Dell™ Inspiron™ N5010/M5010

- [Ta av hoveddekslet](#)
- [Sette på hoveddekslet](#)

**⚠ ADVARSEL:** Før du arbeider inne i datamaskinen, må du lese sikkerhetsinformasjonen som fulgte med datamaskinen. Hvis du vil ha mer informasjon om sikkerhet, går du til hjemmesiden for overholdelse av forskrifter (Regulatory Compliance) på [www.dell.com/regulatory\\_compliance](http://www.dell.com/regulatory_compliance).

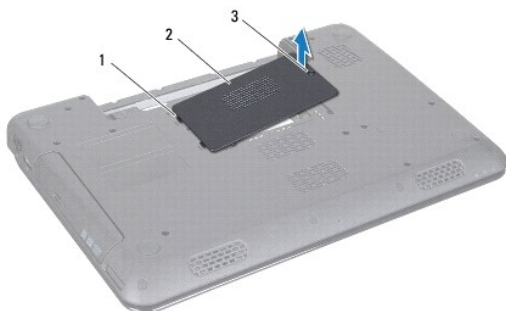
**⚠ FORSIKTIG:** Bare en godkjent servicetekniker skal utføre reparasjoner på datamaskinen. Skade forårsaket av servicearbeid som ikke er godkjent av Dell™, dekkes ikke av garantien.

**⚠ FORSIKTIG:** For å unngå elektrostatisk utlading kan du bruke en jordingsstropp rundt håndleddet eller berøre en umalt metallflate med jevne mellomrom (for eksempel en kontakt på datamaskinen).

**⚠ FORSIKTIG:** For å forhindre skader på hovedkortet bør du ta ut hovedbatteriet (se [Ta ut batteriet](#)) før du arbeider inne i datamaskinen.

### Ta av hoveddekslet

1. Følg instruksjonene i [Før du begynner](#).
2. Ta ut batteriet (se [Ta ut batteriet](#)).
3. Løsne skruen som fester dekslet til datamaskinkabinettet.
4. Løsne dekslet med fingrene, og kontroller at dekslet løsner fra tappene på datamaskinkabinettet.
5. Løft dekslet av datamaskinkabinettet.



1	tapper (2)	2	hoveddeksel
3	festeskruer		

### Sette på hoveddekslet

1. Følg instruksjonene i [Før du begynner](#).
2. Skyv de to tappene på dekslet inn i sporene på datamaskinkabinettet.
3. Klikk dekslet på plass.
4. Trekk til skruen som fester dekslet til datamaskinkabinettet.
5. Sett inn batteriet (se [Sette inn batteriet](#)).

**⚠ FORSIKTIG:** Før du slår på maskinen må du skru inn alle skruer og kontrollere at det ikke ligger igjen løse skruer inni datamaskinen. Ellers kan det oppstå skade på datamaskinen.

[Tilbake til innholdssiden](#)

[Tilbake til innholdssiden](#)

## Før du begynner

Servicehåndbok for Dell™ Inspiron™ N5010/M5010

- [Anbefalte verktøy](#)
- [Slå av datamaskinen](#)
- [Før du arbeider inne i datamaskinen](#)

Denne håndboken inneholder fremgangsmåter for hvordan du tar ut og installerer komponenter i datamaskinen. Med mindre noe annet blir angitt, forutsetter hver av veiledningene følgende:

- 1 Du har utført trinnene i [Slå av datamaskinen](#) og [Før du arbeider inne i datamaskinen](#).
- 1 Du har lest sikkerhetsanvisningene som fulgte med datamaskinen.
- 1 En komponent kan skiftes ut eller — hvis enheten kjøpes separat — settes inn ved å utføre demonteringstrinnene i motsatt rekkefølge.

---

## Anbefalte verktøy

Fremgangsmåtene i dette dokumentet kan kreve følgende verktøy:

- 1 En liten skrutrekker med vanlig blad
- 1 En stjerneskrutrekker
- 1 Plastspiss
- 1 Kjørbar BIOS-oppdateringsprogram, som er tilgjengelig på [support.dell.com](http://support.dell.com)


---

## Slå av datamaskinen


**⚠ FORSIKTIG: Lagre og lukk alle åpne filer og avslutt eventuelle åpne programmer før du slår av datamaskinen hvis du vil unngå å miste data.**

- 1 Lagre og lukk alle åpne filer og avslutt alle åpne programmer.
- 2 Avslutt operativsystemet:

*Microsoft® Windows Vista®:*

Klikk på Start , klikk på pilen  og deretter på **Slå av**.

*Windows® 7:*

Klikk på Start  og deretter på **Slå av**.

- 3 Kontroller at datamaskinen er slått av. Hvis maskinen ikke slår seg av automatisk når du avslutter operativsystemet, må du trykke på og holde inne strømknappen til maskinen slår seg av.

---

## Før du arbeider inne i datamaskinen

Bruk følgende retningslinjer for sikkerhet som hjelp til å beskytte datamaskinen mot mulig skade og som hjelp til å sikre din egen personlige sikkerhet.

**⚠ ADVARSEL: Før du arbeider inne i datamaskinen, må du lese sikkerhetsinformasjonen som fulgte med datamaskinen. Hvis du vil ha mer informasjon om sikkerhet, går du til hjemmesiden for overholdelse av forskrifter (Regulatory Compliance) på [www.dell.com/regulatory\\_compliance](http://www.dell.com/regulatory_compliance).**

**⚠ FORSIKTIG: For å unngå elektrostatisk utlading kan du bruke en jordingsstropp rundt håndleddet eller berøre en umalt metallflate med jevne mellomrom (for eksempel en kontakt på datamaskinen).**

**⚠ FORSIKTIG: Hånder komponenter og kort med forsiktighet. Ikke berør komponentene eller kontaktene på et kort. Hold kortet i kantene eller monteringsbraketten av metall. Hold komponenter ved å ta tak i kantene, ikke i pinnene.**

**⚠ FORSIKTIG: Bare en godkjent servicetekniker skal utføre reparasjoner på datamaskinen. Skade forårsaket av servicearbeid som ikke er godkjent av Dell™, dekkes ikke av garantien.**

**⚠ FORSIKTIG: Når du kobler fra en kabel, må du trekke i kontakten eller i strekkavlastningsløkken og ikke i selve kablet. Noen kabler har kontakter med låsefester. Hvis du skal koble fra en slik kabel, trykker du inn låsefestet før du kobler fra kablet. Når kontakter trekkes fra**

hverandre, skal de holdes på rett linje for å unngå at pinnene på koblingene blir bøyd. Før du kobler til en kabel, må du også passe på at begge kontaktene vender riktig vei og er på linje.

△ **FORSIKTIG: Unngå skade på datamaskinen ved å utføre følgende trinn før eventuelt arbeid inne i datamaskinen.**

1. Pass på at arbeidsunderlaget er plant og rent, slik at du unngår riper i dekslet.
2. Slå av datamaskinen (se [Slå av datamaskinen](#)) og alle tilkoblede enheter.

△ **FORSIKTIG: Når du skal koble fra en nettverkskabel, må du først koble kabelen fra datamaskinen og deretter fra nettverksenheten.**

3. Koble alle telefon- eller nettverkskablene fra datamaskinen.
4. Trykk inn og løs ut eventuelle kort som er installert i 7-i-1- mediekortleseren.
5. Koble datamaskinen og alt tilkoblet utstyr fra strømuttakene.
6. Koble alt tilkoblet utstyr fra datamaskinen.

△ **FORSIKTIG: For å forhindre skader på hovedkortet bør du ta ut hovedbatteriet (se [Ta ut batteriet](#)) før du arbeider inne i datamaskinen.**

7. Ta ut batteriet (se [Ta ut batteriet](#)).
8. Snu datamaskinen opp ned, åpne skjermen og trykk på strømknappen for å jorde hovedkortet.

---


[Tilbake til innholdssiden](#)

[Tilbake til innholdssiden](#)

## Flash-oppdatere BIOS

### Servicehåndbok for Dell™ Inspiron™ N5010/M5010

1. Slå på datamaskinen.
2. Gå til [support.dell.com/support/downloads](http://support.dell.com/support/downloads).
3. Finn BIOS-oppdateringsfilen for din datamaskin:


 **MERK:** Servicekoden for datamaskinen din finner du på en etikett i bunnen av maskinen.

Hvis du har datamaskinens servicekode:

- a. Klikk på **Enter a Service Tag** (Oppgi en servicekode).
- b. Skriv inn datamaskinens servicekode i feltet **Enter a service tag:** (Oppgi en servicekode), klikk på **Go** (Gå) før du går videre til [trinn 4](#).

Hvis du ikke har datamaskinens servicekode:

- a. Velg typen produkt fra listen **Select Your Product Family** (Velg produktfamilie).
- b. Velg produktmerke fra listen **Select Your Product Line** (Velg produktserie).
- c. Velg nummeret på produktmodellen fra listen **Select Your Product Model** (Velg produktmodell).

 **MERK:** Klikk på **Start Over** (Start på nytt) øverst til høyre på menyen hvis en annen modell er valgt og du ønsker å starte på nytt.

- d. Klikk på **Confirm** (Bekreft)

4. En liste med resultater vises på skjermen. Klikk på **BIOS**.
5. Klikk på **Download Now** (Last ned nå) for å laste ned den nyeste BIOS- filen. Vinduet **File Download** (Filnedlasting) vises.
6. Klikk på **Save** (Lagre) for å lagre filen på skrivebordet. Filen lastes ned til skrivebordet.
7. Klikk på **Close** (Lukk) hvis vinduet **Download Complete** (Nedlastingen er fullført) vises. Filikonet vises på skrivebordet og har samme tittel som den nedlastede BIOS-oppdateringsfilen.
8. Dobbelklikk på filikonet på skrivebordet, og følg anvisningene på skjermen.

---

[Tilbake til innholdssiden](#)

[Tilbake til innholdssiden](#)

## Intern modul med Bluetooth® trådløsteknologi

Servicehåndbok for Dell™ Inspiron™ N5010/M5010

- [Ta ut Bluetooth-modulen](#)
- [Sette inn Bluetooth-modulen](#)

**⚠ ADVARSEL:** Før du arbeider inne i datamaskinen, må du lese sikkerhetsinformasjonen som fulgte med datamaskinen. Hvis du vil ha mer informasjon om sikkerhet, går du til hjemmesiden for overholdelse av forskrifter (Regulatory Compliance) på [www.dell.com/regulatory\\_compliance](http://www.dell.com/regulatory_compliance).

**⚠ FORSIKTIG:** Bare en godkjent servicetekniker skal utføre reparasjoner på datamaskinen. Skade forårsaket av servicearbeid som ikke er godkjent av Dell™, dekkes ikke av garantien.

**⚠ FORSIKTIG:** For å unngå elektrostatisk utlading kan du bruke en jordingsstropp rundt håndleddet eller berøre en umalt metallflate med jevne mellomrom (for eksempel en kontakt på datamaskinen).

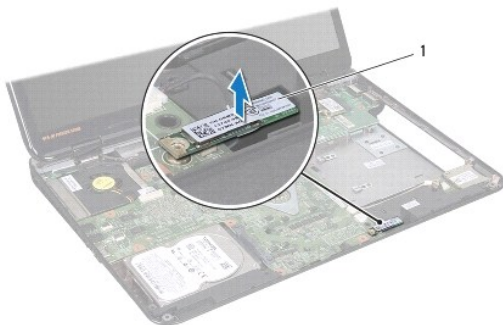
**⚠ FORSIKTIG:** For å forhindre skader på hovedkortet bør du ta ut hovedbatteriet (se [Ta ut batteriet](#)) før du arbeider inne i datamaskinen.

Hvis du bestilte et kort med trådløs Bluetooth-teknologi sammen med datamaskinen, er kortet allerede installert.

---

### Ta ut Bluetooth-modulen

1. Følg instruksjonene i [Før du begynner](#).
2. Ta ut batteriet (se [Ta ut batteriet](#)).
3. Ta av hoveddekslet (se [Ta av hoveddekslet](#)).
4. Ta ut minnemodul(e) (se [Ta ut minnemodul\(e\)](#)).
5. Ta ut den optiske stasjonen (se [Ta ut den optiske stasjonen](#)).
6. Ta av tastaturet (se [Ta av tastaturet](#)).
7. Ta av håndleddsstøtten (se [Ta av håndleddsstøtten](#)).
8. Løft Bluetooth-modulen for å koble det fra kontakten på hovedkortet.



1	Bluetooth-modul
---	-----------------

---

### Sette inn Bluetooth-modulen

1. Følg instruksjonene i [Før du begynner](#).
2. Juster kontakten på Bluetooth-modulen etter kontakten på hovedkortet, og trykk på Bluetooth-modulen til den sitter riktig.
3. Sett på plass håndleddsstøtten (se [Sette på plass håndleddsstøtten](#)).

4. Sett på plass tastaturet (se [Sette på tastaturet](#)).
5. Sett inn den optiske stasjonen (se [Sette inn den optiske stasjonen](#)).
6. Sett inn minnemodulen(e) (se [Sette inn minnemodulen\(e\)](#)).
7. Sett på hoveddekelet (se [Sette på hoveddekelet](#)).
8. Sett inn batteriet (se [Sette inn batteriet](#)).

 **FORSIKTIG: Før du slår på maskinen må du skru inn alle skruer og kontrollere at det ikke ligger igjen løse skruer inni datamaskinen. Ellers kan det oppstå skade på datamaskinen.**

---

[Tilbake til innholdssiden](#)



[Tilbake til innholdssiden](#)

## Kameramodul

Servicehåndbok for Dell™ Inspiron™ N5010/M5010

- [Ta ut kameramodulen](#)
- [Sette på plass kameramodulen](#)

**⚠ ADVARSEL:** Før du arbeider inne i datamaskinen, må du lese sikkerhetsinformasjonen som fulgte med datamaskinen. Hvis du vil ha mer informasjon om sikkerhet, går du til hjemmesiden for overholdelse av forskrifter (Regulatory Compliance) på [www.dell.com/regulatory\\_compliance](http://www.dell.com/regulatory_compliance).

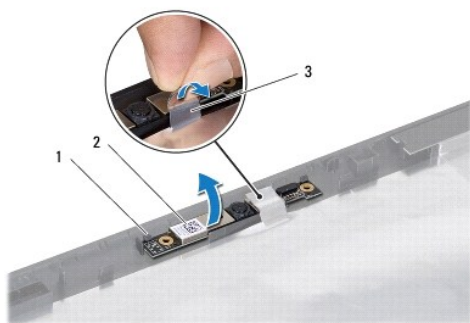
**⚠ FORSIKTIG:** Bare en godkjent servicetekniker skal utføre reparasjoner på datamaskinen. Skade forårsaket av servicearbeid som ikke er godkjent av Dell™, dekkes ikke av garantien.

**⚠ FORSIKTIG:** For å unngå elektrostatisk utlading kan du bruke en jordingsstropp rundt håndleddet eller berøre en umalt metallflate med jevne mellomrom (for eksempel en kontakt på datamaskinen).

**⚠ FORSIKTIG:** For å forhindre skader på hovedkortet bør du ta ut hovedbatteriet (se [Ta ut batteriet](#)) før du arbeider inne i datamaskinen.

### Ta ut kameramodulen


1. Følg instruksjonene i [Før du begynner](#).
2. Ta ut batteriet (se [Ta ut batteriet](#)).
3. Ta av hoveddekslet (se [Ta av hoveddekslet](#)).
4. Ta ut minnemodulen(e) (se [Ta ut minnemodulen\(e\)](#)).
5. Ta ut den optiske stasjonen (se [Ta ut den optiske stasjonen](#)).
6. Ta av tastaturet (se [Ta av tastaturet](#)).
7. Ta av håndleddsstøtten (se [Ta av håndleddsstøtten](#)).
8. Ta av skjermenheten (se [Ta av skjermenheten](#)).
9. Ta av skjermrammen (se [Ta av skjermrammen](#)).
10. Ta av skjermpanelet (se [Ta av skjermpanelet](#)).
11. Ta av metalltapen som fester kameramodulen til skjermdekslet.
12. Fjern kameramodulen fra hakene som fester den.
13. Løft kameramodulen ut av skjermdekslet.



1	låser (2)	2	kameramodul
3	metalltape		

## Sette på plass kameramodulen

1. Følg instruksjonene i [Før du begynner](#).
2. Plasser kameramodulen på skjermdেকেlet og trykk den inn til den sitter riktig.
3. Sett på plass av metalltapen som fester kameramodulen til skjermdেকেlet.
4. Sett på plass skjermpanelet (se [Sette på skjermpanelet](#)).
5. Sett på plass skjermmrammen (se [Sette på skjermmrammen](#)).
6. Sett på plass skjermenheten (se [Sette på skjermenheten](#)).
7. Sett på plass håndleddsstøtten (se [Sette på plass håndleddsstøtten](#)).
8. Sett på plass tastaturet (se [Sette på tastaturet](#)).
9. Sett inn den optiske stasjonen (se [Sette inn den optiske stasjonen](#)).
10. Sett inn minnemodulen(e) (se [Sette inn minnemodulen\(e\)](#)).
11. Sett på hoveddeकेlet (se [Sette på hoveddeकेlet](#)).
12. Sett inn batteriet (se [Sette inn batteriet](#)).

 **FORSIKTIG:** Før du slår på maskinen må du skru inn alle skruer og kontrollere at det ikke ligger igjen løse skruer inni datamaskinen. Ellers kan det oppstå skade på datamaskinen.

---

[Tilbake til innholdssiden](#)

[Tilbake til innholdssiden](#)

## Mediekortleser

Servicehåndbok for Dell™ Inspiron™ N5010/M5010

- [Ta ut mediekortleseren](#)
- [Sette inn mediekortleseren](#)

**⚠ ADVARSEL:** Før du arbeider inne i datamaskinen, må du lese sikkerhetsinformasjonen som fulgte med datamaskinen. Hvis du vil ha mer informasjon om sikkerhet, går du til hjemmesiden for overholdelse av forskrifter (Regulatory Compliance) på [www.dell.com/regulatory\\_compliance](http://www.dell.com/regulatory_compliance).

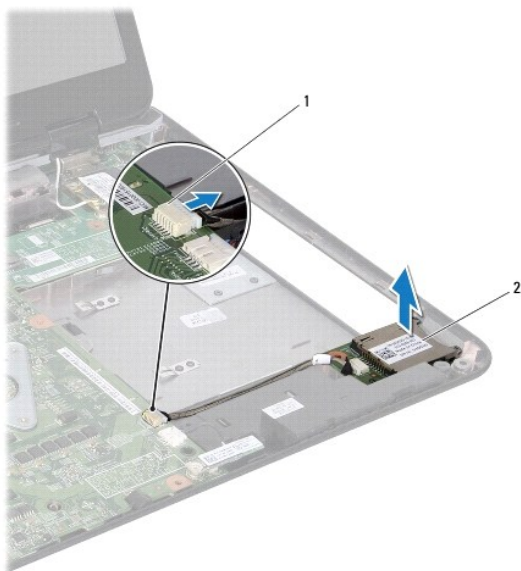
**⚠ FORSIKTIG:** Bare en godkjent servicetekniker skal utføre reparasjoner på datamaskinen. Skade forårsaket av servicearbeid som ikke er godkjent av Dell™, dekkes ikke av garantien.

**⚠ FORSIKTIG:** For å unngå elektrostatisk utlading kan du bruke en jordingsstropp rundt håndleddet eller berøre en umalt metallflate med jevne mellomrom (for eksempel en kontakt på datamaskinen).

**⚠ FORSIKTIG:** For å forhindre skader på hovedkortet bør du ta ut hovedbatteriet (se [Ta ut batteriet](#)) før du arbeider inne i datamaskinen.

### Ta ut mediekortleseren

1. Følg instruksjonene i [Før du begynner](#).
2. Ta ut batteriet (se [Ta ut batteriet](#)).
3. Ta av hoveddekslet (se [Ta av hoveddekslet](#)).
4. Ta ut minnemodulen(e) (se [Ta ut minnemodulen\(e\)](#)).
5. Ta ut den optiske stasjonen (se [Ta ut den optiske stasjonen](#)).
6. Ta av tastaturet (se [Ta av tastaturet](#)).
7. Ta av håndleddsstøtten (se [Ta av håndleddsstøtten](#)).
8. Koble mediekortleserkabelen fra kontakten på hovedkortet, og fjern kabelen fra kabelføringen.
9. Løft mediekortleseren ut av datamaskinen.



1	kontakt på hovedkortet	2	Mediekortleserkort
---	------------------------	---	--------------------

---

## Sette inn mediekortleseren

1. Følg instruksjonene i [Før du begynner](#).
2. Juster mediekortleseren etter låsene på datamaskinkabinettet, og sett den i riktig posisjon.
3. Før kortleserkabelen inn i kabelføringen.
4. Koble kortleserkabelen til kontakten på hovedkortet.
5. Sett på plass håndleddsstøtten (se [Sette på plass håndleddsstøtten](#)).
6. Sett på plass tastaturet (se [Sette på tastaturet](#)).
7. Sett inn den optiske stasjonen (se [Sette inn den optiske stasjonen](#)).
8. Sett inn minnemodulen(e) (se [Sette inn minnemodulen\(e\)](#)).
9. Sett på hoveddekselet (se [Sette på hoveddekselet](#)).
10. Sett inn batteriet (se [Sette inn batteriet](#)).

 **FORSIKTIG: Før du slår på maskinen må du skru inn alle skruer og kontrollere at det ikke ligger igjen løse skruer inni datamaskinen. Ellers kan det oppstå skade på datamaskinen.**

---

[Tilbake til innholdssiden](#)

[Tilbake til innholdssiden](#)

## Klokkebatteri

Servicehåndbok for Dell™ Inspiron™ N5010/M5010

- [Ta ut klokkebatteriet](#)
- [Sette inn klokkebatteriet](#)

**⚠ ADVARSEL:** Før du arbeider inne i datamaskinen, må du lese sikkerhetsinformasjonen som fulgte med datamaskinen. Hvis du vil ha mer informasjon om sikkerhet, går du til hjemmesiden for overholdelse av forskrifter (Regulatory Compliance) på [www.dell.com/regulatory\\_compliance](http://www.dell.com/regulatory_compliance).

**⚠ FORSIKTIG:** Bare en godkjent servicetekniker skal utføre reparasjoner på datamaskinen. Skade forårsaket av servicearbeid som ikke er godkjent av Dell™, dekkes ikke av garantien.

**⚠ FORSIKTIG:** For å unngå elektrostatisk utlading kan du bruke en jordingsstropp rundt håndleddet eller berøre en umalt metallflate med jevne mellomrom (for eksempel en kontakt på datamaskinen).

**⚠ FORSIKTIG:** For å forhindre skader på hovedkortet bør du ta ut hovedbatteriet (se [Ta ut batteriet](#)) før du arbeider inne i datamaskinen.

### Ta ut klokkebatteriet

1. Følg instruksjonene i [Før du begynner](#).
2. Ta ut batteriet (se [Ta ut batteriet](#)).
3. Følg instruksjonene fra [trinn 3](#) til [trinn 14](#) i [Ta ut hovedkortet](#).
4. Bruk en plastspiss og lirk klokkebatteriet ut av sporet på hovedkortet.



1	plastspiss	2	klokkebatteri
---	------------	---	---------------

### Sette inn klokkebatteriet

1. Følg instruksjonene i [Før du begynner](#).
2. Hold klokkebatteriet med den positive siden vendt opp.
3. Skyv klokkebatteriet inn i sporet, og trykk forsiktig til det klikker på plass.
4. Følg instruksjonene fra [trinn 5](#) til [trinn 17](#) i [Sette inn hovedkortet](#).
5. Sett inn batteriet (se [Sette inn batteriet](#)).

**⚠ FORSIKTIG:** Før du slår på maskinen må du skru inn alle skruer og kontrollere at det ikke ligger igjen løse skruer inni datamaskinen. Ellers kan det oppstå skade på datamaskinen.

[Tilbake til innholdssiden](#)

[Tilbake til innholdssiden](#)

## Prosessormodul

Servicehåndbok for Dell™ Inspiron™ N5010/M5010

- [Ta ut prosessormodulen](#)
- [Sette inn prosessormodulen](#)

**⚠ ADVARSEL:** Før du arbeider inne i datamaskinen, må du lese sikkerhetsinformasjonen som fulgte med datamaskinen. Hvis du vil ha mer informasjon om sikkerhet, går du til hjemmesiden for overholdelse av forskrifter (Regulatory Compliance) på [www.dell.com/regulatory\\_compliance](http://www.dell.com/regulatory_compliance).

**⚠ FORSIKTIG:** Bare en godkjent servicetekniker skal utføre reparasjoner på datamaskinen. Skade forårsaket av servicearbeid som ikke er godkjent av Dell™, dekkes ikke av garantien.

**⚠ FORSIKTIG:** For å unngå elektrostatisk utlading kan du bruke en jordingsstropp rundt håndleddet eller berøre en umalt metallflate med jevne mellomrom (for eksempel en kontakt på datamaskinen).

**⚠ FORSIKTIG:** For å forhindre skader på hovedkortet bør du ta ut hovedbatteriet (se [Ta ut batteriet](#)) før du arbeider inne i datamaskinen.

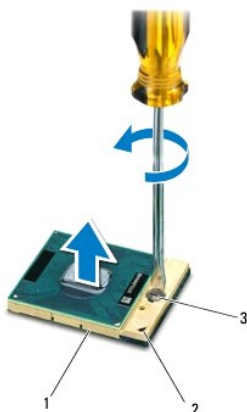
### Ta ut prosessormodulen

1. Følg instruksjonene i [For du begynner](#).
2. Ta ut batteriet (se [Ta ut batteriet](#)).
3. Følg instruksjonene fra [trinn 3](#) til [trinn 14](#) i [Ta ut hovedkortet](#).
4. Ta av prosessorens varmeavleder (se [Ta av prosessorens varmeavleder](#)).

**⚠ FORSIKTIG:** For å unngå kontakt mellom kamskruen til ZIF-sokkelen og prosessoren når du tar ut eller setter inn prosessoren, kan du legge litt press på midten av prosessoren mens du dreier kamskruen.

**⚠ FORSIKTIG:** For å unngå skade på prosessoren må du holde skrutrekkeren vinkelrett på prosessoren mens du skrur kamskruen.

5. For å løsne ZIF-sokkelen må du bruke en liten skrutrekker med flatt blad og rotere kamskruen på ZIF-sokkelen mot urviseren helt til den når kamsperren.




1	ZIF-sokkel	2	hjørne med pinne 1
3	kamskrue på ZIF-sokkelen		

**⚠ FORSIKTIG:** For å sikre maksimal avkjøling for prosessoren, må du ikke berøre varmeoverføringsområdene på prosessorens kjøleenhet. Olje fra huden din kan redusere varmeplatenes kapasitet til å overføre varme.


**⚠ FORSIKTIG:** Når du tar ut prosessormodulen, må du trekke den rett opp. Vær forsiktig så du ikke bøyer pinnene på prosessormodulen.

6. Løft prosessormodulen ut av ZIF-sokkelen.
- 

## Sette inn prosessormodulen

 **MERK:** Hvis du installerer en ny prosessor, vil du få en ny kjøleenhet med innebygd varmeplate, eller du vil få en ny varmeplate og dokumentasjon som viser hvordan du installerer den på riktig måte.

1. Følg instruksjonene i [Før du begynner](#).
2. Juster hjørnet med pinne 1 på prosessormodulen etter hjørnet med pinne 1 på ZIF-sokkelen, og sett deretter inn prosessormodulen.

 **MERK:** Hjørnet med pinne 1 på prosessormodulen har en trekant som passer med trekanten på hjørnet med pinne 1 på ZIF-sokkelen.

Når prosessormodulen er riktig plassert, er alle fire hjørnene i samme høyde. Hvis ett eller flere hjørner av modulen er høyere enn de andre, er ikke modulen satt inn på riktig måte.

 **FORSIKTIG:** Hold skrutrekkeren vinkelrett på prosessormodulen når du skrur kamskruen, for å unngå skade på prosessoren.

3. Stram ZIF-sokkelen ved å skru kamskruen med urviseren for å feste prosessormodulen til hovedkortet.
4. Sett prosessorens varmeavleder på plass (se [Sette inn prosessorens varmeavleder](#)).
5. Følg instruksjonene fra [trinn 5](#) til [trinn 17](#) i [Sette inn hovedkortet](#).
6. Sett inn batteriet (se [Sette inn batteriet](#)).

 **FORSIKTIG:** Før du slår på maskinen må du skru inn alle skruer og kontrollere at det ikke ligger igjen løse skruer inni datamaskinen. Ellers kan det oppstå skade på datamaskinen.

---

[Tilbake til innholdssiden](#)

[Tilbake til innholdssiden](#)

## Prosessorens varmeavleder

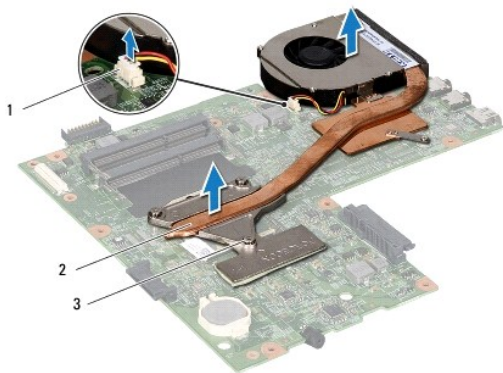
Servicehåndbok for Dell™ Inspiron™ N5010/M5010

- [Ta av prosessorens varmeavleder](#)
- [Sette inn prosessorens varmeavleder](#)

- ⚠ ADVARSEL:** Før du arbeider inne i datamaskinen, må du lese sikkerhetsinformasjonen som fulgte med datamaskinen. Hvis du vil ha mer informasjon om sikkerhet, går du til hjemmesiden for overholdelse av forskrifter (Regulatory Compliance) på [www.dell.com/regulatory\\_compliance](http://www.dell.com/regulatory_compliance).
- ⚠ ADVARSEL:** Hvis du tar prosessorens varmeavleder ut av datamaskinen mens den er varm, må du ikke berøre metallinnkapslingen til prosessorens varmeavleder.
- ⚠ FORSIKTIG:** Bare en godkjent servicetekniker skal utføre reparasjoner på datamaskinen. Skade forårsaket av servicearbeid som ikke er godkjent av Dell™, dekkes ikke av garantien.
- ⚠ FORSIKTIG:** For å unngå elektrostatisk utlading kan du bruke en jordingsstropp rundt håndleddet eller berøre en umalt metallflate med jevne mellomrom (for eksempel en kontakt på datamaskinen).
- ⚠ FORSIKTIG:** For å forhindre skader på hovedkortet bør du ta ut hovedbatteriet (se [Ta ut batteriet](#)) før du arbeider inne i datamaskinen.

## Ta av prosessorens varmeavleder

1. Følg instruksjonene i [Før du begynner](#).
  2. Ta ut batteriet (se [Ta ut batteriet](#)).
  3. Følg instruksjonene fra [trinn 3](#) til [trinn 14](#) i [Ta ut hovedkortet](#).
  4. Koble viftekabelen fra kontakten på hovedkortet.
  5. Løsne i rekkefølge (angitt på prosessorens varmeavleder) de fire festeskruene som fester prosessorens varmeavleder til hovedkortet.
- 🔧 MERK:** Skruenes utseende og antall skruer på prosessorens varmeavleder kan variere etter datamaskinmodell.
6. Løft prosessorens varmeleder vekk fra hovedkortet.




1	viftekabelkontakt	2	prosessorens varmeavleder
3	festeskruer (4)		

## Sette inn prosessorens varmeavleder


- 🔧 MERK:** Dette forutsetter at du allerede har tatt ut prosessorens varmeavleder og er klar til å sette inn en ny.



1. Følg instruksjonene i [Før du begynner](#).
2. Plasser prosessorens varmeavleder på hovedkortet.
3. Juster de fire festeskrueene på prosessorens varmeleder etter skruehullene på hovedkortet, og skru dem fast i rekkefølge (angitt på prosessorens varmeleder).

 **MERK:** Skruenes utseende og antall skruer på prosessorens varmeavleder kan variere etter datamaskinmodell.

4. Koble viftekabelen til kontakten på hovedkortet.
5. Følg instruksjonene fra [trinn 5](#) til [trinn 17](#) i [Sette inn hovedkortet](#).
6. Sett inn batteriet (se [Sette inn batteriet](#)).

 **FORSIKTIG:** Før du slår på maskinen må du skru inn alle skruer og kontrollere at det ikke ligger igjen løse skruer inni datamaskinen. Ellers kan det oppstå skade på datamaskinen.

---

[Tilbake til innholdssiden](#)

[Tilbake til innholdssiden](#)

## Skjerm

### Servicehåndbok for Dell™ Inspiron™ N5010/M5010

- [Skjermenhet](#)
- [Skjermramme](#)
- [Skjermpanel](#)

**⚠ ADVARSEL:** Før du arbeider inne i datamaskinen, må du lese sikkerhetsinformasjonen som fulgte med datamaskinen. Hvis du vil ha mer informasjon om sikkerhet, går du til hjemmesiden for overholdelse av forskrifter (Regulatory Compliance) på [www.dell.com/regulatory\\_compliance](http://www.dell.com/regulatory_compliance).

**⚠ FORSIKTIG:** Bare en godkjent servicetekniker skal utføre reparasjoner på datamaskinen. Skade forårsaket av servicearbeid som ikke er godkjent av Dell™, dekkes ikke av garantien.

**⚠ FORSIKTIG:** For å unngå elektrostatisk utlading kan du bruke en jordingsstropp rundt håndleddet eller berøre en umalt metallflate med jevne mellomrom (for eksempel en kontakt på datamaskinen).

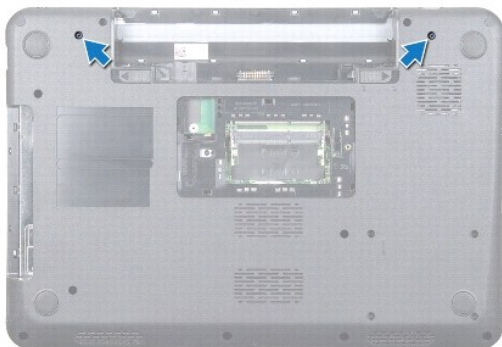
**⚠ FORSIKTIG:** For å forhindre skader på hovedkortet bør du ta ut hovedbatteriet (se [Ta ut batteriet](#)) før du arbeider inne i datamaskinen.

---

## Skjermenhet

### Ta av skjermenheten

1. Følg instruksjonene i [Før du begynner](#).
2. Ta ut batteriet (se [Ta ut batteriet](#)).
3. Ta av hoveddekslet (se [Ta av hoveddekslet](#)).
4. Ta ut minnemodulen(e) (se [Ta ut minnemodulen\(e\)](#)).
5. Ta ut den optiske stasjonen (se [Ta ut den optiske stasjonen](#)).
6. Ta av tastaturet (se [Ta av tastaturet](#)).
7. Ta av håndleddsstøtten (se [Ta av håndleddsstøtten](#)).
8. Snu datamaskinen og skru ut de to skruene.



9. Koble minikort-antennekablene fra minikortet.
10. Koble skjermkabelen fra kontakten på hovedkortet, og ta den ut av kabelføringen.
11. Skru ut de fire skruene (to på hver side) som fester skjermenheten til datamaskinen.
12. Løft opp og fjern skjermenheten fra kabinettet.



1	skruer (4)	2	skjermkabel
3	antennekabler til minikort	4	skjermenhet

## Sette på skjermenheten

1. Følg instruksjonene i [Før du begynner](#).
2. Sett skjermenheten på plass, og skru inn de fire skruene (to på hver side) som fester skjermenheten til datamaskinen.
3. Før skjermkabelen inn i kabelføringen, og koble kabelen til kontakten på hovedkortet.
4. Koble minikort-antennekablene til kontaktene på minikortet.
5. Snu datamaskinen og skru inn de to skruene i bunnen av datamaskinen.
6. Sett på plass håndleddsstøtten (se [Sette på plass håndleddsstøtten](#)).
7. Sett på plass tastaturet (se [Sette på tastaturet](#)).
8. Sett inn den optiske stasjonen (se [Sette inn den optiske stasjonen](#)).
9. Sett inn minnemodulen(e) (se [Sette inn minnemodulen\(e\)](#)).
10. Sett på hoveddekselet (se [Sette på hoveddekselet](#)).
11. Sett inn batteriet (se [Sette inn batteriet](#)).

⚠ **FORSIKTIG:** Før du slår på maskinen må du skru inn alle skruer og kontrollere at det ikke ligger igjen løse skruer inni datamaskinen. Ellers kan det oppstå skade på datamaskinen.

## Skjermramme

### Ta av skjermrammen

⚠ **FORSIKTIG:** Skjermrammen er ekstremt skjør. Vær forsiktig når du tar den av slik at rammen ikke blir skadet.

1. Følg instruksjonene i [Før du begynner](#).

2. Ta av skjermenheten (se [Ta av skjermenheten](#)).
3. Bruk fingertuppene til forsiktig å lirke opp den innvendige kanten på skjermrammen.
4. Ta av skjermrammen.



1 skjermramme

## Sette på skjermrammen

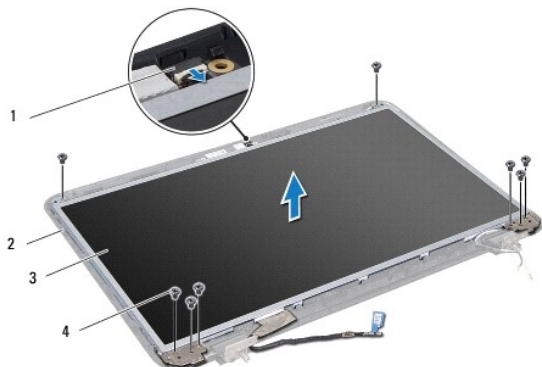
1. Følg instruksjonene i [Før du begynner](#).
2. Juster skjermrammen over skjermpanelet og klikk den forsiktig på plass.
3. Sett på plass skjermenheten (se [Sette på skjermenheten](#)).

---

## Skjermpanel

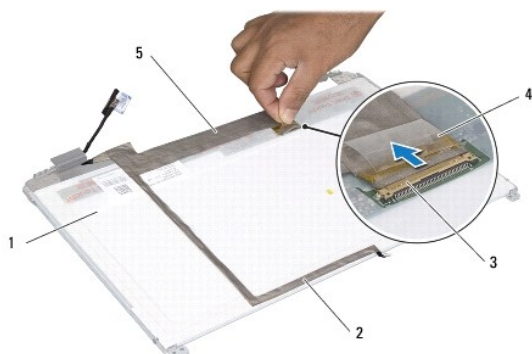
### Ta av skjermpanelet

1. Følg instruksjonene i [Før du begynner](#).
2. Ta av skjermenheten (se [Ta av skjermenheten](#)).
3. Ta av skjermrammen (se [Ta av skjermrammen](#)).
4. Koble kamerakabelen fra kontakten på kameramodulen.
5. Skru ut de åtte skruene som fester skjermpanelet til skjermdekselet.



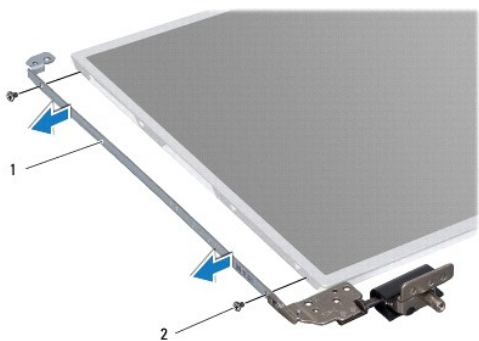
1	kamerakabelkontakt	2	skjermdeksel
3	skjermpanel	4	skruer (8)

- Løft skjermpanelet av skjermdekslet.
- Snu skjermpanelet opp ned, og plasser det på en ren overflate.
- Løft tapen som fester skjermkabelen til skjermkortkontakten, og koble fra skjermkabelen.
- Løsne kamerakabelen fra baksiden av skjermpanelet.



1	baksiden av skjermpanelet	2	kamerakabel
3	skjermkortkontakt	4	tape
5	skjermkabel		

- Skrut ut de fire skruene (to på hver side) som fester skjermpanelbrakettene til skjermpanelet.




1	skjermpanelbraketter (2)	2	skruer (4)
---	--------------------------	---	------------

## Sette på skjermpanelet

- Følg instruksjonene i [Før du begynner](#).
- Skrut inn de fire skruene (to på hver side) som fester skjermpanelbrakettene til skjermpanelet.
- Koble skjermkabelen til skjermkortkontakten, og fest den med tapen.
- Fest kamerakabelen til baksiden av skjermpanelet med tapen.
- Plasser skjermpanelet på skjermdekslet, og koble kamerakabelen til kontakten på kameramodulen.
- Juster skruerhullene på skjermpanelet etter hullene på skjermdekslet.

7. Skru inn de åtte skruene som fester skjermpanelet til skjermdekslet.
8. Sett på plass skjermrammen (se [Sette på skjermrammen](#)).
9. Sett på plass skjermenheten (se [Sette på skjermenheten](#)).

 **FORSIKTIG: Før du slår på maskinen må du skru inn alle skruer og kontrollere at det ikke ligger igjen løse skruer inni datamaskinen. Ellers kan det oppstå skade på datamaskinen.**

---

[Tilbake til innholdssiden](#)

[Tilbake til innholdssiden](#)

## Harddisk

### Servicehåndbok for Dell™ Inspiron™ N5010/M5010

- [Ta ut harddisken](#)
- [Sette inn harddisken](#)

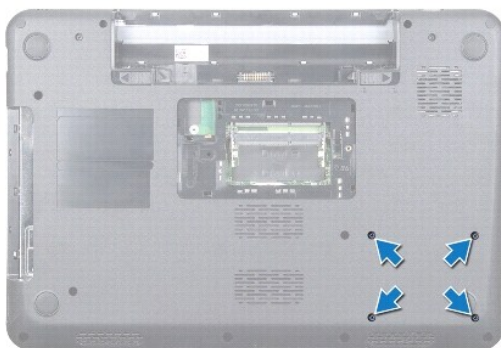
- ⚠ ADVARSEL:** Før du arbeider inne i datamaskinen, må du lese sikkerhetsinformasjonen som fulgte med datamaskinen. Hvis du vil ha mer informasjon om sikkerhet, går du til hjemmesiden for overholdelse av forskrifter (Regulatory Compliance) på [www.dell.com/regulatory\\_compliance](http://www.dell.com/regulatory_compliance).
- ⚠ ADVARSEL:** Hvis du tar harddisken ut av datamaskinen mens disken er varm, må du ikke berøre metallinnkapslingen til harddisken.
- ⚠ FORSIKTIG:** Bare en godkjent servicetekniker skal utføre reparasjoner på datamaskinen. Skade forårsaket av servicearbeid som ikke er godkjent av Dell™, dekkes ikke av garantien.
- ⚠ FORSIKTIG:** For å unngå tap av data må du slå av datamaskinen (se [Slå av datamaskinen](#)) før du tar ut harddisken. Du må ikke ta ut harddisken mens datamaskinen er på eller i sovemodus.
- ⚠ FORSIKTIG:** For å unngå elektrostatisk utlading kan du bruke en jordingsstropp rundt håndleddet eller berøre en umalt metallflate med jevne mellomrom (for eksempel en kontakt på datamaskinen).
- ⚠ FORSIKTIG:** Harddisker er ekstremt skjøre. Vær varsom når du håndterer harddisken.
- ⚠ FORSIKTIG:** For å forhindre skader på hovedkortet bør du ta ut hovedbatteriet (se [Ta ut batteriet](#)) før du arbeider inne i datamaskinen.
- 🔍 MERK:** Dell garanterer ikke kompatibilitet og tilbyr heller ikke kundestøtte for harddisker som er kjøpt fra andre leverandører enn Dell.
- 🔍 MERK:** Hvis du installerer en harddisk fra en annen leverandør enn Dell, må du installere operativsystem, drivere og verktøy på den nye harddisken (se *Dell Technology Guide* (Dells teknologihåndbok)).
- 

## Ta ut harddisken

1. Følg instruksjonene i [Før du begynner](#).
2. Ta ut batteriet (se [Ta ut batteriet](#)).
3. Ta av hoveddekslet (se [Ta av hoveddekslet](#)).
4. Ta ut minnemodulen(e) (se [Ta ut minnemodulen\(e\)](#)).
5. Ta ut den optiske stasjonen (se [Ta ut den optiske stasjonen](#)).
6. Ta av tastaturet (se [Ta av tastaturet](#)).
7. Ta av håndleddsstøtten (se [Ta av håndleddsstøtten](#)).

- ⚠ FORSIKTIG:** Når harddisken ikke er i datamaskinen, må den oppbevares i beskyttende antistatisk emballasje (se delen om beskyttelse mot elektrostatisk utlading i sikkerhetsinformasjonen som fulgte med datamaskinen.)

8. Skru ut de fire skrunene som fester harddiskenheten.



9. Snu datamaskinen, og løft harddisken ut av harddiskrommet for å koble harddiskenheten fra kontakten på hovedkortet.



1	harddiskenhet
---	---------------

10. Trekk i mellomstykket for å løsne det fra harddisken.



1	harddisk	2	mellomstykke
---	----------	---	--------------

## Sette inn harddisken

1. Følg instruksjonene i [Før du begynner](#).
2. Ta den nye harddisken ut av emballasjen. Ta vare på originalemballasjen til oppbevaring eller frakt av harddisken.
3. Fest mellomstykket til harddisken.
4. Juster harddiskenheten etter kontakten på hovedkortet, og trykk harddiskenheten inn i harddiskbrønnen til den sitter på plass.
5. Snu datamaskinen, og skru inn de fire skruene som fester harddiskenheten.
6. Sett på plass håndleddsstøtten (se [Sette på plass håndleddsstøtten](#)).
7. Sett på plass tastaturet (se [Sette på tastaturet](#)).
8. Sett inn den optiske stasjonen (se [Sette inn den optiske stasjonen](#)).
9. Sett inn minnemodulen(e) (se [Sette inn minnemodulen\(e\)](#)).
10. Sett på hoveddekselet (se [Sette på hoveddekselet](#)).
11. Sett inn batteriet (se [Sette inn batteriet](#)).

**⚠ FORSIKTIG:** Før du slår på maskinen må du skru inn alle skruer og kontrollere at det ikke ligger igjen løse skruer inni datamaskinen. Ellers kan det oppstå skade på datamaskinen.



12. Installer operativsystemet på datamaskinen hvis det er nødvendig. Se Gjenopprette operativsystemet i *Setup Guide* (installasjonsveiledningen).

13. Installer drivere og verktøy på datamaskinen hvis det er nødvendig. For mer informasjon, se *Dell Technology Guide* (Dell teknologihåndbok).

---

[Tilbake til innholdssiden](#)

[Tilbake til innholdssiden](#)

## I/U-kort

Servicehåndbok for Dell™ Inspiron™ N5010/M5010

- [Ta ut I/U-kortet](#)
- [Sette inn I/U-kortet](#)

**⚠ ADVARSEL:** Før du arbeider inne i datamaskinen, må du lese sikkerhetsinformasjonen som fulgte med datamaskinen. Hvis du vil ha mer informasjon om sikkerhet, går du til hjemmesiden for overholdelse av forskrifter (Regulatory Compliance) på [www.dell.com/regulatory\\_compliance](http://www.dell.com/regulatory_compliance).

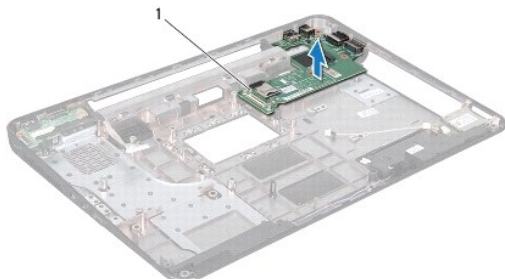
**⚠ FORSIKTIG:** Bare en godkjent servicetekniker skal utføre reparasjoner på datamaskinen. Skade forårsaket av servicearbeid som ikke er godkjent av Dell™, dekkes ikke av garantien.

**⚠ FORSIKTIG:** For å unngå elektrostatisk utlading kan du bruke en jordingsstropp rundt håndleddet eller berøre en umalt metallflate med jevne mellomrom (for eksempel en kontakt på datamaskinen).

**⚠ FORSIKTIG:** For å forhindre skader på hovedkortet bør du ta ut hovedbatteriet (se [Ta ut batteriet](#)) før du arbeider inne i datamaskinen.

### Ta ut I/U-kortet

1. Følg instruksjonene i [Før du begynner](#).
2. Ta ut batteriet (se [Ta ut batteriet](#)).
3. Følg instruksjonene fra [trinn 3](#) til [trinn 13](#) i [Ta ut hovedkortet](#).
4. Ta av midtdekselet (se [Ta av midtdekselet](#)).
5. Fjern I/U-kortet fra låsene på datamaskinkabinettet.
6. Løft I/U-kortet ut av datamaskinkabinettet.



1	I/U-kort
---	----------

### Sette inn I/U-kortet

1. Følg instruksjonene i [Før du begynner](#).
2. Juster kontaktene på I/U-kortet etter sporene på datamaskinkabinettet, og trykk på I/U-kortet til det sitter på plass.
3. Sett på plass midtdekselet (se [Sette på midtdekselet](#)).
4. Følg instruksjonene fra [trinn 6](#) til [trinn 17](#) i [Sette inn hovedkortet](#).
5. Sett inn batteriet (se [Sette inn batteriet](#)).

**⚠ FORSIKTIG:** Før du slår på maskinen må du skru inn alle skruer og kontrollere at det ikke ligger igjen løse skruer inni datamaskinen. Ellers kan det oppstå skade på datamaskinen.

[Tilbake til innholdssiden](#)

[Tilbake til innholdssiden](#)

## Tastatur

Servicehåndbok for Dell™ Inspiron™ N5010/M5010

- [Ta av tastaturet](#)
- [Sette på tastaturet](#)

**⚠ ADVARSEL:** Før du arbeider inne i datamaskinen, må du lese sikkerhetsinformasjonen som fulgte med datamaskinen. Hvis du vil ha mer informasjon om sikkerhet, går du til hjemmesiden for overholdelse av forskrifter (Regulatory Compliance) på [www.dell.com/regulatory\\_compliance](http://www.dell.com/regulatory_compliance).

**⚠ FORSIKTIG:** Bare en godkjent servicetekniker skal utføre reparasjoner på datamaskinen. Skade forårsaket av servicearbeid som ikke er godkjent av Dell™, dekkes ikke av garantien.

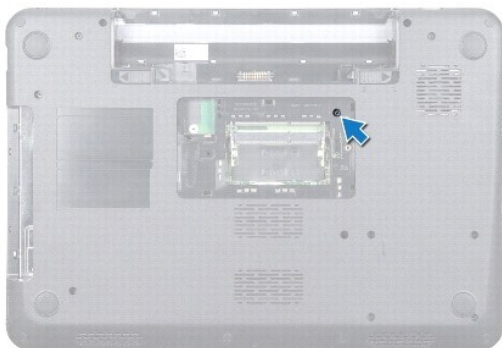
**⚠ FORSIKTIG:** For å unngå elektrostatisk utlading kan du bruke en jordingsstropp rundt håndleddet eller berøre en umalt metallflate med jevne mellomrom (for eksempel en kontakt på datamaskinen).

**⚠ FORSIKTIG:** For å forhindre skader på hovedkortet bør du ta ut hovedbatteriet (se [Ta ut batteriet](#)) før du arbeider inne i datamaskinen.

### Ta av tastaturet

1. Følg instruksjonene i [For du begynner](#).
2. Ta ut batteriet (se [Ta ut batteriet](#)).
3. Ta av hoveddekselet (se [Ta av hoveddekselet](#)).
4. Skru ut skruen som fester tastaturet til datamaskinbasen.

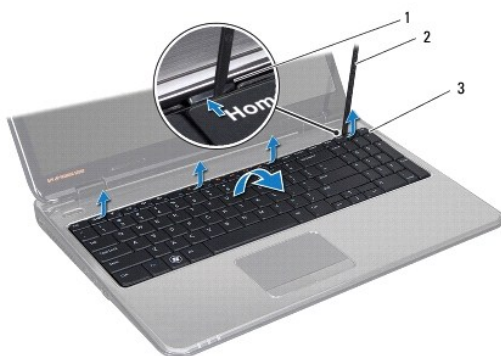
**🔍 MERK:** Skruen som fester tastaturet til datamaskinbasen, finnes kanskje ikke på alle datamaskiner.



5. Snu datamaskinen og åpne skjermen så langt som mulig.

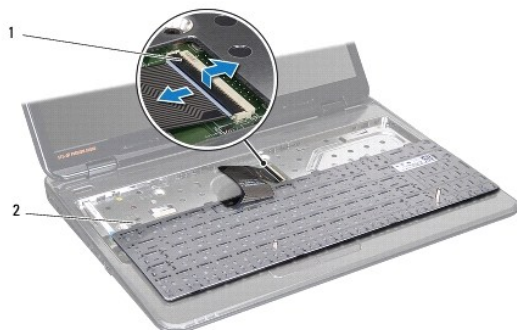
**⚠ FORSIKTIG:** Tastehettene på tastaturet er skjøre, kan lett forskyves og er tidkrevende å sette på igjen. Vær forsiktig når du tar ut og håndterer tastaturet.

6. Trykk ned på tastaturet, og skyv det mot bunnen så langt det går.
7. Skyv en plastspiss inn mellom tastaturet og håndleddsstøtten, og pirk og løft tastaturet for å løsne det fra tappene på håndleddsstøtten.



1	tapper på håndleddsstøtte (4)	2	plastspiss
3	tastatur		


8. Lirk tastaturet opp, og skyv de seks tappene nederst på tastaturet ut av sporene på håndleddsstøtten.
9. Snu tastaturet uten å dra hardt i det.
10. Løft kontaktlåsen, og trekk i uttrekkstappen for å koble tastaturkabelen fra kontakten på hovedkortet.
11. Løft tastaturet av datamaskinen.



1	kontaktlås	2	tastaturtapper (6)
---	------------	---	--------------------

## Sette på tastaturet

1. Følg instruksjonene i [Før du begynner](#).
2. Skyv tastaturkabelen inn i kontakten på hovedkortet, og trykk ned på kontaktlåsen for å feste kabelen.
3. Skyv de seks tappene nederst på tastaturet inn i sporene på håndleddsstøtten.
4. Trykk forsiktig rundt kantene på tastaturet for å feste det under tappene på håndleddsstøtten, og skyv tastaturet oppover.
5. Skru inn skruen som fester tastaturet til datamaskinbasen.

 **MERK:** Skruen som fester tastaturet til datamaskinbasen, finnes kanskje ikke på alle datamaskiner.

6. Sett på hoveddekelet (se [Sette på hoveddekelet](#)).

7. Sett inn batteriet (se [Sette inn batteriet](#)).

 **FORSIKTIG: Før du slår på maskinen må du skru inn alle skruer og kontrollere at det ikke ligger igjen løse skruer inni datamaskinen. Ellers kan det oppstå skade på datamaskinen.**

---

[Tilbake til innholdssiden](#)

[Tilbake til innholdssiden](#)

## Minnemodul(er)

Servicehåndbok for Dell™ Inspiron™ N5010/M5010

- [Ta ut minnemodulen\(e\)](#)
- [Sette inn minnemodulen\(e\)](#)

**⚠ ADVARSEL:** Før du arbeider inne i datamaskinen, må du lese sikkerhetsinformasjonen som fulgte med datamaskinen. Hvis du vil ha mer informasjon om sikkerhet, går du til hjemmesiden for overholdelse av forskrifter (Regulatory Compliance) på [www.dell.com/regulatory\\_compliance](http://www.dell.com/regulatory_compliance).

**⚠ FORSIKTIG:** Bare en godkjent servicetekniker skal utføre reparasjoner på datamaskinen. Skade forårsaket av servicearbeid som ikke er godkjent av Dell™, dekkes ikke av garantien.

**⚠ FORSIKTIG:** For å unngå elektrostatisk utlading kan du bruke en jordingsstropp rundt håndleddet eller berøre en umalt metallflate med jevne mellomrom (for eksempel en kontakt på datamaskinen).

**⚠ FORSIKTIG:** For å forhindre skader på hovedkortet bør du ta ut hovedbatteriet (se [Ta ut batteriet](#)) før du arbeider inne i datamaskinen.

Du kan utvide datamaskinens minnekapasitet ved å installere minnemoduler på hovedkortet. Se Spesifikasjoner i *Setup Guide* (Installeringsveiledningen) angående informasjon om hvilken type minne som støttes av datamaskinen.

**📌 MERK:** Minnemoduler som er kjøpt fra Dell™, dekkes av garantien for datamaskinen.

Datamaskinen har to SO-DIMM-kontakter som er tilgjengelig for brukeren. De er merket DIMM A og DIMM B, og kan nås fra bunnen av datamaskinen.

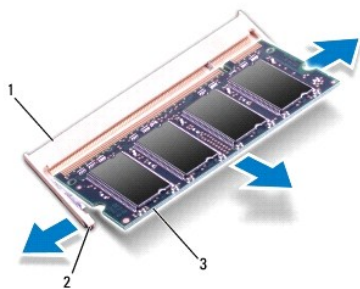
---

## Ta ut minnemodulen(e)

1. Følg instruksjonene i [Før du begynner](#).
2. Ta ut batteriet (se [Ta ut batteriet](#)).
3. Ta av hoveddekslet (se [Ta av hoveddekslet](#)).

**⚠ FORSIKTIG:** Ikke bruk verktøy til å åpne festeklemmene på minnemodulen. Det kan skade minnemodulkontakten.

4. Bruk fingertuppene til forsiktig å åpne sikkerhetsklemmene på hver ende av minnemodulkontakten til minnemodulen spretter opp.
5. Ta minnemodulen ut av minnemodulkontakten.




1	minnemodulkontakt	2	festeklemmer (2)
3	minnemodul		

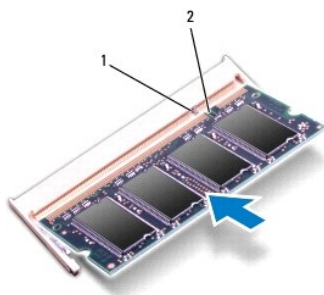
---

## Sette inn minnemodulen(e)

**⚠ FORSIKTIG:** Hvis du må installere minnemoduler i to kontakter, må du installere en minnemodul i kontakten merket «DIMM A» før du installerer en modul i kontakten merket «DIMM B».

1. Følg instruksjonene i [Før du begynner](#).
2. Juster hakket på minnemodulen etter tappet på minnemodulkontakten.
3. Skyv minnemodulen inn i sporet i 45 graders vinkel, og trykk modulen ned til den klikker på plass. Hvis du ikke hører et klikk, må du ta ut minnemodulen og sette den inn på nytt.

 **MERK:** Hvis ikke minnemodulen er riktig installert, er det ikke sikkert at datamaskinen vil starte opp.



1	tapp	2	hakk
---	------	---	------

4. Sett på hoveddekselet (se [Sette på hoveddekselet](#)).
5. Sett på plass batteriet (se [Sette inn batteriet](#)), eller koble strømadapteren til datamaskinen og en stikkontakt.

 **FORSIKTIG:** Før du slår på maskinen må du skru inn alle skruer og kontrollere at det ikke ligger igjen løse skruer inni datamaskinen. Ellers kan det oppstå skade på datamaskinen.

6. Slå på datamaskinen.


Når datamaskinen starter opp, finner den minnemodulen og oppdaterer automatisk systemkonfigurasjonsinformasjonen.

Slik bekrefter du mengden minne som er installert i datamaskinen:

Windows Vista®:

Klikk **Start**  → **Hjelp og støtte** → Dell systeminformasjon.

Windows® 7:

Klikk på **Start**  → **Kontrollpanel** → System og sikkerhet → System.

---

[Tilbake til innholdssiden](#)



[Tilbake til innholdssiden](#)

## Midtdeksel

Servicehåndbok for Dell™ Inspiron™ N5010/M5010

- [Ta av midtdekslet](#)
- [Sette på midtdekslet](#)

**⚠ ADVARSEL:** Før du arbeider inne i datamaskinen, må du lese sikkerhetsinformasjonen som fulgte med datamaskinen. Hvis du vil ha mer informasjon om sikkerhet, går du til hjemmesiden for overholdelse av forskrifter (Regulatory Compliance) på [www.dell.com/regulatory\\_compliance](http://www.dell.com/regulatory_compliance).

**⚠ FORSIKTIG:** For å unngå elektrostatisk utlading, kan du bruke en jordingsstropp rundt håndleddet eller berøre en umalt metallflate med jevne mellomrom.

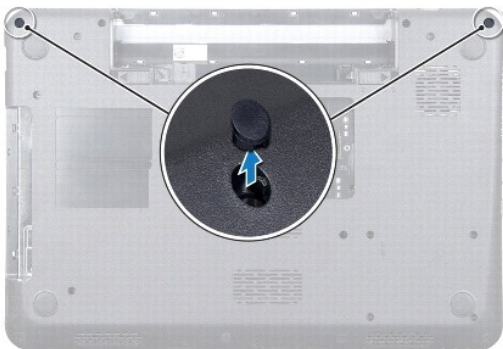
**⚠ FORSIKTIG:** Bare en godkjent servicetekniker skal utføre reparasjoner på datamaskinen. Skade forårsaket av servicearbeid som ikke er godkjent av Dell™, dekkes ikke av garantien.

**⚠ FORSIKTIG:** For å forhindre skader på hovedkortet bør du ta ut hovedbatteriet (se [Ta ut batteriet](#)) før du arbeider inne i datamaskinen.

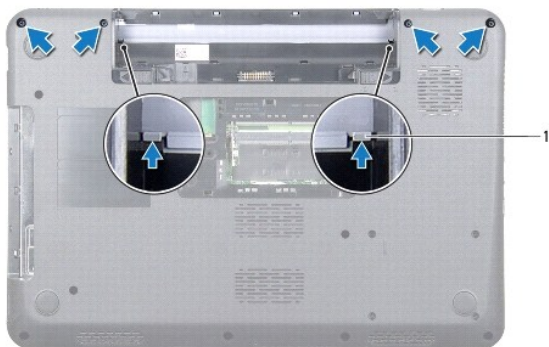
---

## Ta av midtdekslet

1. Følg instruksjonene i [For du begynner](#).
2. Ta ut batteriet (se [Ta ut batteriet](#)).
3. Ta av hoveddekslet (se [Ta av hoveddekslet](#)).
4. Ta ut minnemodulen(e) (se [Ta ut minnemodulen\(e\)](#)).
5. Ta ut den optiske stasjonen (se [Ta ut den optiske stasjonen](#)).
6. Ta av tastaturet (se [Ta av tastaturet](#)).
7. Ta av håndleddsstøtten (se [Ta av håndleddsstøtten](#)).
8. Ta ut minikortet (se [Ta ut minikortet](#)).
9. Ta av skjermenheten (se [Ta av skjermenheten](#)).
10. Snu datamaskinen og ta av de to gummihettene som dekker skruene.



11. Skru ut de fire skruene som fester midtdekslet til datamaskinen.
12. Løsne tappene som fester midtdekslet til datamaskinen.



1	tapper (2)
---	------------

13. Snu datamaskinen og løft av midtdekselet.



1	midtdeksel
---	------------

---

## Sette på midtdekselet

1. Juster tappene under midtdekselet etter sporene på datamaskinen, og trykk dekselet på plass.
2. Snu datamaskinen, og skru inn de fire skruene som fester dekselet til datamaskinen.
3. Sett på plass skjermenheten (se [Sette på skjermenheten](#)).
4. Sett inn minikortet (se [Sette inn minikortet](#)).
5. Sett på plass håndleddsstøtten (se [Sette på plass håndleddsstøtten](#)).
6. Sett på plass tastaturet (se [Sette på tastaturet](#)).
7. Sett inn den optiske stasjonen (se [Sette inn den optiske stasjonen](#)).
8. Sett inn minnemodulen(e) (se [Sette inn minnemodulen\(e\)](#)).
9. Sett på hoveddekselet (se [Sette på hoveddekselet](#)).
10. Sett inn batteriet (se [Sette inn batteriet](#)).

**⚠ FORSIKTIG:** Før du slår på maskinen må du skru inn alle skruer og kontrollere at det ikke ligger igjen løse skruer inni datamaskinen. Ellers kan det oppstå skade på datamaskinen.

---

[Tilbake til innholdssiden](#)

[Tilbake til innholdssiden](#)

## Trådløst minikort

Servicehåndbok for Dell™ Inspiron™ N5010/M5010


- [Ta ut minikortet](#)
- [Sette inn minikortet](#)


 **ADVARSEL:** Før du arbeider inne i datamaskinen, må du lese sikkerhetsinformasjonen som fulgte med datamaskinen. Hvis du vil ha mer informasjon om sikkerhet, går du til hjemmesiden for overholdelse av forskrifter (Regulatory Compliance) på [www.dell.com/regulatory\\_compliance](http://www.dell.com/regulatory_compliance).

 **FORSIKTIG:** Bare en godkjent servicetekniker skal utføre reparasjoner på datamaskinen. Skade forårsaket av servicearbeid som ikke er godkjent av Dell™, dekkes ikke av garantien.

 **FORSIKTIG:** For å unngå elektrostatisk utlading kan du bruke en jordingsstropp rundt håndleddet eller berøre en umalt metallflate med jevne mellomrom (for eksempel en kontakt på datamaskinen).

 **FORSIKTIG:** For å forhindre skader på hovedkortet bør du ta ut hovedbatteriet (se [Ta ut batteriet](#)) før du arbeider inne i datamaskinen.

 **FORSIKTIG:** Når minikortet ikke er i datamaskinen, må det oppbevares i beskyttende antistatisk emballasje (se «Protecting Against Electrostatic Discharge» (beskytte mot elektrostatisk utlading) i sikkerhetsanvisningene som fulgte med datamaskinen).

 **MERK:** Dell kan ikke garantere at minikort fra andre produsenter er kompatible med denne enheten, og kan heller ikke tilby kundestøtte på kort fra andre kilder enn Dell.

Hvis du bestilte et trådløst minikort sammen med datamaskinen, er kortet allerede installert.

Datamaskinen støtter ett halvt minikortspor.


1. Ett halvt minikortspor — for WLAN (Wireless Local Area Network), Wi-Fi eller WiMax (Worldwide Interoperability for Microwave Access)

 **MERK:** Det er ikke sikkert at det er installert noen minikort i minikortsporet. Det avhenger av hvordan datamaskinen ble konfigurert da den ble solgt.

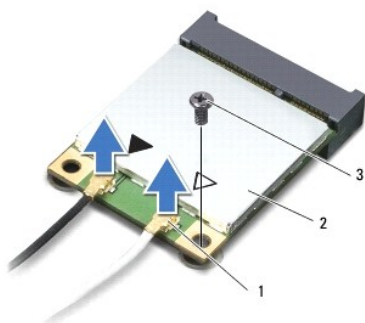
---

## Ta ut minikortet

1. Følg instruksjonene i [Før du begynner](#).
2. Ta ut batteriet (se [Ta ut batteriet](#)).
3. Ta av hoveddekslet (se [Ta av hoveddekslet](#)).
4. Ta ut minnemodulen(e) (se [Ta ut minnemodulen\(e\)](#)).
5. Ta ut den optiske stasjonen (se [Ta ut den optiske stasjonen](#)).
6. Ta av tastaturet (se [Ta av tastaturet](#)).
7. Ta av håndleddsstøtten (se [Ta av håndleddsstøtten](#)).

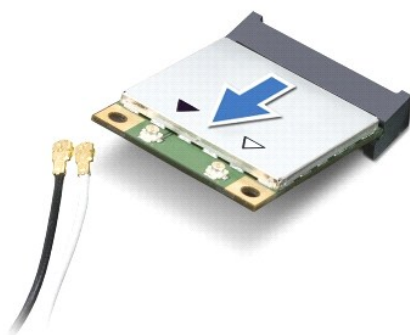
 **FORSIKTIG:** Når du kobler fra en kabel, må du trekke i kontakten eller i strekkavlastningsløkken og ikke i selve kabelen. Noen kabler har kontakter med låsefester. Hvis du skal koble fra en slik kabel, trykker du inn låsefestet før du kobler fra kabelen. Når kontakter trekkes fra hverandre, skal de holdes på rett linje for å unngå at pinnene på koblingene blir bøyd. Før du kobler til en kabel, må du også passe på at begge kontaktene vender riktig vei og er på linje.

8. Koble antennekablene fra minikortet.



1	antennekabelkontakter (2)	2	minikort	3	skru
---	---------------------------	---	----------	---	------

9. Skru ut skruen som fester minikortet til kontakten på hovedkortet.
10. Løft minikortet ut av kontakten på hovedkortet.



## Sette inn minikortet

1. Følg instruksjonene i [Før du begynner](#).
2. Ta det nye minikortet ut av emballasjen.

⚠ **FORSIKTIG: Bruk fast og jevnt trykk til å skyve kortet på plass. Hvis du bruker for mye makt, kan du skade kontakten.**

⚠ **FORSIKTIG: Kontaktene er laget for å sikre riktig innsetting. Hvis du føler motstand, må du kontrollere kontaktene på kortet og hovedkortet og plassere kortet på nytt.**


⚠ **FORSIKTIG: For å unngå skader på minikortet må du aldri legge ledninger under kortet.**

3. Skyv minikortkontakten i 45 graders vinkel inn i kontakten på hovedkortet.
4. Trykk den andre enden av minikortet ned i sporet på hovedkortet, og skru inn skruen som fester minikortet til kontakten på hovedkortet.
5. Koble de riktige antennekablene til minikortet du installerer. Tabellen nedenfor viser fargeplanen for antennekablene for minikortet som datamaskinen støtter.


Kontakter på minikortet	Farger på antennekabelen
WLAN, Wi-Fi, WiMax (2 antennekabler)	
Hoved (hvit trekant)	hvit

Hjelpekontakt (svart trekant) | svart \_\_\_\_\_

6. Sikre de ubrukte antennekablene i den beskyttende mylar-hylsen.
7. Sett på plass håndleddsstøtten (se [Sette på plass håndleddsstøtten](#)).
8. Sett på plass tastaturet (se [Sette på tastaturet](#)).
9. Sett inn den optiske stasjonen (se [Sette inn den optiske stasjonen](#)).
10. Sett inn minnemodulen(e) (se [Sette inn minnemodulen\(e\)](#)).
11. Sett på hoveddekelet (se [Sette på hoveddekelet](#)).
12. Sett inn batteriet (se [Sette inn batteriet](#)).

 **FORSIKTIG:** Før du slår på maskinen må du skru inn alle skruer og kontrollere at det ikke ligger igjen løse skruer inni datamaskinen. Ellers kan det oppstå skade på datamaskinen.

13. Installer drivere og verktøy på datamaskinen hvis det er nødvendig. For mer informasjon, se *Dell Technology Guide* (Dell teknologihåndbok).

 **MERK:** Hvis du installerer et trådløst minikort fra en annen leverandør enn Dell, må du installere de aktuelle driverne og verktøyene. For mer generell informasjon om drivere, se *Dell Technology Guide* (Dell teknologihåndbok).

---

[Tilbake til innholdssiden](#)

[Tilbake til innholdssiden](#)

## Optisk stasjon

Servicehåndbok for Dell™ Inspiron™ N5010/M5010

- [Ta ut den optiske stasjonen](#)
- [Sette inn den optiske stasjonen](#)

**⚠ ADVARSEL:** Før du arbeider inne i datamaskinen, må du lese sikkerhetsinformasjonen som fulgte med datamaskinen. Hvis du vil ha mer informasjon om sikkerhet, går du til hjemmesiden for overholdelse av forskrifter (Regulatory Compliance) på [www.dell.com/regulatory\\_compliance](http://www.dell.com/regulatory_compliance).

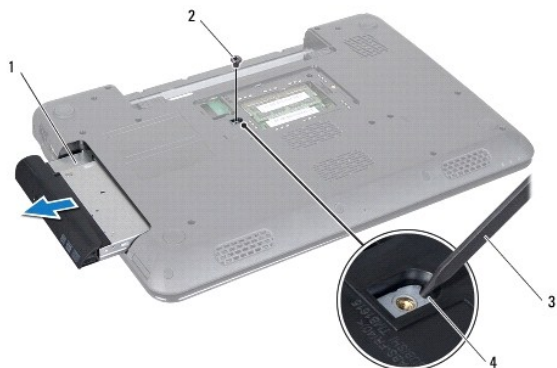
**⚠ FORSIKTIG:** Bare en godkjent servicetekniker skal utføre reparasjoner på datamaskinen. Skade forårsaket av servicearbeid som ikke er godkjent av Dell™, dekkes ikke av garantien.

**⚠ FORSIKTIG:** For å unngå elektrostatisk utlading kan du bruke en jordingsstropp rundt håndleddet eller berøre en umalt metallflate med jevne mellomrom (for eksempel en kontakt på datamaskinen).

**⚠ FORSIKTIG:** For å forhindre skader på hovedkortet bør du ta ut hovedbatteriet (se [Ta ut batteriet](#)) før du arbeider inne i datamaskinen.

### Ta ut den optiske stasjonen

1. Følg instruksjonene i [Før du begynner](#).
2. Ta ut batteriet (se [Ta ut batteriet](#)).
3. Ta av hoveddekselet (se [Ta av hoveddekselet](#)).
4. Skru ut skruen som fester den optiske stasjonen til datamaskinbasen.
5. Trykk på hakket med en plastspiss for å fjerne den optiske stasjonen fra stasjonsbrønnen.
6. Skyv den optiske stasjonen ut av stasjonsbrønnen.




1	optisk stasjon	2	skru
3	plastspiss	4	hakk

### Sette inn den optiske stasjonen

1. Følg instruksjonene i [Før du begynner](#).
2. Skyv den optiske stasjonen inn i stasjonsbrønnen til den sitter helt på plass.
3. Skru inn skruen som fester den optiske stasjonen til datamaskinbasen.
4. Sett på hoveddekselet (se [Sette på hoveddekselet](#)).

5. Sett inn batteriet (se [Sette inn batteriet](#)).

 **FORSIKTIG: Før du slår på maskinen må du skru inn alle skruer og kontrollere at det ikke ligger igjen løse skruer inni datamaskinen. Ellers kan det oppstå skade på datamaskinen.**

---

[Tilbake til innholdssiden](#)

[Tilbake til innholdssiden](#)

## Håndleddsstøtte

Servicehåndbok for Dell™ Inspiron™ N5010/M5010

- [Ta av håndleddsstøtten](#)
- [Sette på plass håndleddsstøtten](#)

**⚠ ADVARSEL:** Før du arbeider inne i datamaskinen, må du lese sikkerhetsinformasjonen som fulgte med datamaskinen. Hvis du vil ha mer informasjon om sikkerhet, går du til hjemmesiden for overholdelse av forskrifter (Regulatory Compliance) på [www.dell.com/regulatory\\_compliance](http://www.dell.com/regulatory_compliance).

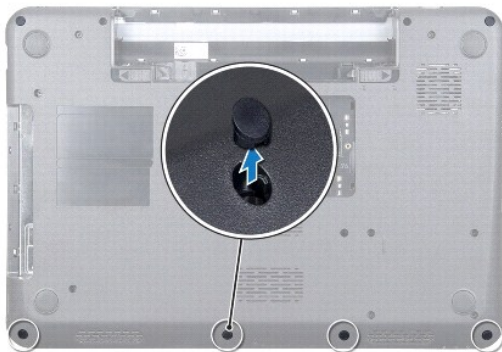
**⚠ FORSIKTIG:** Bare en godkjent servicetekniker skal utføre reparasjoner på datamaskinen. Skade forårsaket av servicearbeid som ikke er godkjent av Dell™, dekkes ikke av garantien.

**⚠ FORSIKTIG:** For å unngå elektrostatisk utlading kan du bruke en jordingsstropp rundt håndleddet eller berøre en umalt metallflate med jevne mellomrom (for eksempel en kontakt på datamaskinen).

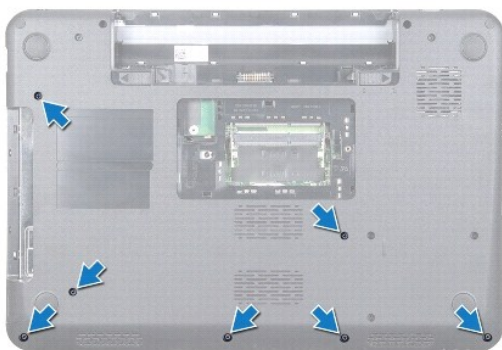
**⚠ FORSIKTIG:** For å forhindre skader på hovedkortet bør du ta ut hovedbatteriet (se [Ta ut batteriet](#)) før du arbeider inne i datamaskinen.

### Ta av håndleddsstøtten

1. Følg instruksjonene i [Før du begynner](#).
2. Ta ut batteriet (se [Ta ut batteriet](#)).
3. Ta av hoveddekselet (se [Ta av hoveddekselet](#)).
4. Ta ut minnemodulen(e) (se [Ta ut minnemodulen\(e\)](#)).
5. Ta ut den optiske stasjonen (se [Ta ut den optiske stasjonen](#)).
6. Ta av de fire gummihettene som dekker skruene.



7. Skru ut de sju skruene som fester håndleddsstøtten til datamaskinen.



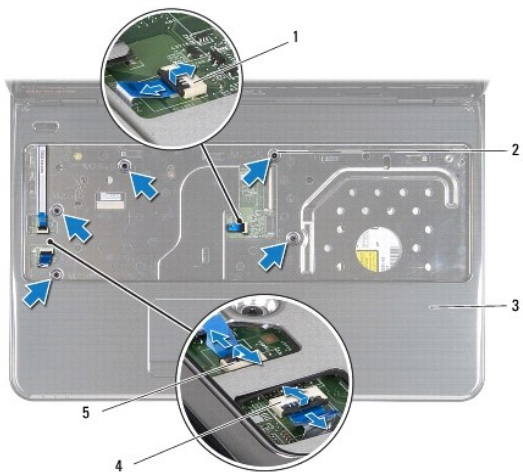


8. Ta av tastaturet (se [Ta av tastaturet](#)).

**⚠ FORSIKTIG: For å unngå å skade kontaktene må du først løfte kontaktlåsen og så fjerne kablene.**

9. Koble kablene til styreplaten, statuslampen og strømknappen, fra kontaktene på hovedkortet.

10. Skru ut de fem skruene som fester håndleddsstøtten til hovedkortet.



1	kontakt for styreplatekabel	2	skruer
3	håndleddsstøtte	4	kontakt for statuslampekabel
5	kontakt for strømknappkabel		

**⚠ FORSIKTIG: Skill forsiktig håndleddsstøtten fra datamaskinen for å unngå å skade håndleddsstøtten.**

11. Skyv en plastspiss inn mellom datamaskinbasen og håndleddsstøtten, og lirk av håndleddsstøtten.



1	håndleddsstøtte	2	plastspiss
---	-----------------	---	------------

## Sette på plass håndleddsstøtten

1. Følg instruksjonene i [Før du begynner](#).

2. Skyv tappene på håndleddsstøtten inn i sporene på datamaskinen, og klikk den forsiktig på plass.

3. Skru inn de fem skruene som fester håndleddsstøtten til hovedkortet.

4. Koble kablene til styreplaten, statuslampen og strømknappen, til kontaktene på hovedkortet.

5. Sett på plass tastaturet (se [Sette på tastaturet](#)).
6. Snu datamaskinen, og skru inn de sju skruene som fester håndleddsstøtten til datamaskinen.
7. Sett på de fire gummihettene som dekker skruene.
8. Sett inn den optiske stasjonen (se [Sette inn den optiske stasjonen](#)).
9. Sett minnemodul(e) på plass (se [Sette inn minnemodul\(e\)](#)).
10. Sett på hoveddekselet (se [Sette på hoveddekselet](#)).
11. Sett inn batteriet (se [Sette inn batteriet](#)).

 **FORSIKTIG: Før du slår på maskinen må du skru inn alle skruer og kontrollere at det ikke ligger igjen løse skruer inni datamaskinen. Ellers kan det oppstå skade på datamaskinen.**

---

[Tilbake til innholdssiden](#)

[Tilbake til innholdssiden](#)

## Batteri

Servicehåndbok for Dell™ Inspiron™ N5010/M5010

- [Ta ut batteriet](#)
- [Sette inn batteriet](#)

**⚠ ADVARSEL:** Før du arbeider inne i datamaskinen, må du lese sikkerhetsinformasjonen som fulgte med datamaskinen. Hvis du vil ha mer informasjon om sikkerhet, går du til hjemmesiden for overholdelse av forskrifter (Regulatory Compliance) på [www.dell.com/regulatory\\_compliance](http://www.dell.com/regulatory_compliance).

**⚠ FORSIKTIG:** Bare en godkjent servicetekniker skal utføre reparasjoner på datamaskinen. Skade forårsaket av servicearbeid som ikke er godkjent av Dell™, dekkes ikke av garantien.

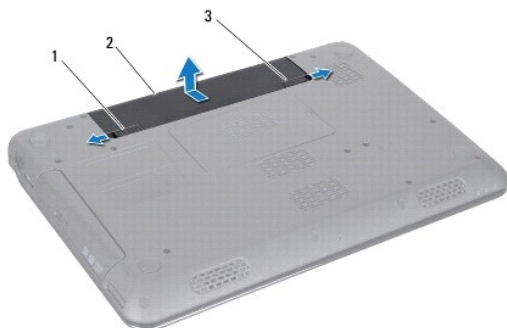
**⚠ FORSIKTIG:** For å unngå elektrostatisk utlading kan du bruke en jordingsstropp rundt håndleddet eller berøre en umalt metallflate med jevne mellomrom (for eksempel en kontakt på datamaskinen).

**⚠ FORSIKTIG:** For å unngå skade på datamaskinen må du kun bruke batteriet som er laget for denne bestemte Dell-datamaskinen. Bruk ikke batterier som er laget for andre Dell-datamaskiner.

---

### Ta ut batteriet

1. Følg instruksjonene i [Før du begynner](#).
2. Slå av datamaskinen og snu den opp-ned.
3. Skyv batterilåsehaken til ulåst posisjon.
4. Skyv batteriutløserlåsen til siden.
5. Skyv og løft batteriet ut av batterirommet.



1	batteriutløser	2	batteri	3	batterilåsehake
---	----------------	---	---------	---	-----------------

---

### Sette inn batteriet

1. Følg instruksjonene i [Før du begynner](#).
2. Juster tappene på batteriet etter sporene i batterirommet.
3. Skyv batteriet inn i batterirommet til det klikker på plass.
4. Skyv batterilåsehaken til låst posisjon.

---

[Tilbake til innholdssiden](#)

[Tilbake til innholdssiden](#)

## Høytalere

Servicehåndbok for Dell™ Inspiron™ N5010/M5010

- [Ta av høytalerne](#)
- [Sette inn høytalerne](#)

**⚠ ADVARSEL:** Før du arbeider inne i datamaskinen, må du lese sikkerhetsinformasjonen som fulgte med datamaskinen. Hvis du vil ha mer informasjon om sikkerhet, går du til hjemmesiden for overholdelse av forskrifter (Regulatory Compliance) på [www.dell.com/regulatory\\_compliance](http://www.dell.com/regulatory_compliance).

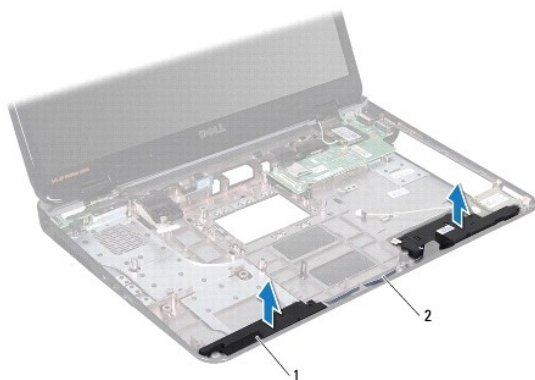
**⚠ FORSIKTIG:** Bare en godkjent servicetekniker skal utføre reparasjoner på datamaskinen. Skade forårsaket av servicearbeid som ikke er godkjent av Dell™, dekkes ikke av garantien.

**⚠ FORSIKTIG:** For å unngå elektrostatisk utlading kan du bruke en jordingsstropp rundt håndleddet eller berøre en umalt metallflate med jevne mellomrom (for eksempel en kontakt på datamaskinen).

**⚠ FORSIKTIG:** For å forhindre skader på hovedkortet bør du ta ut hovedbatteriet (se [Ta ut batteriet](#)) før du arbeider inne i datamaskinen.

### Ta av høytalerne

1. Følg instruksjonene i [Før du begynner](#).
2. Ta ut batteriet (se [Ta ut batteriet](#)).
3. Følg instruksjonene fra [trinn 3](#) til [trinn 13](#) i [Ta ut hovedkortet](#).
4. Løsne høytalerne fra låsene som fester dem til datamaskinkabinettet.
5. Merk deg hvordan høytalerkabelen er rutet, og løft høytalerne og kabelen ut av datamaskinkabinettet.



1	høytalere (2)	2	høytalerkabel
---	---------------	---	---------------

### Sette inn høytalerne

1. Følg instruksjonene i [Før du begynner](#).
2. Juster høytalerne etter låsene på datamaskinkabinettet, og sett dem på plass.
3. Før høytalerkabelen inn i kabelføringen.
4. Følg instruksjonene fra [trinn 6](#) til [trinn 17](#) i [Sette inn hovedkortet](#).
5. Sett inn batteriet (se [Sette inn batteriet](#)).

△ **FORSIKTIG:** Før du slår på maskinen må du skru inn alle skruer og kontrollere at det ikke ligger igjen løse skruer inni datamaskinen. Ellers kan det oppstå skade på datamaskinen.

---

[Tilbake til innholdssiden](#)

[Tilbake til innholdssiden](#)

## Hovedkort

### Servicehåndbok for Dell™ Inspiron™ N5010/M5010

- [Ta ut hovedkortet](#)
- [Sette inn hovedkortet](#)
- [Legge inn servicekoden i BIOS](#)

**⚠ ADVARSEL:** Før du arbeider inne i datamaskinen, må du lese sikkerhetsinformasjonen som fulgte med datamaskinen. Hvis du vil ha mer informasjon om sikkerhet, går du til hjemmesiden for overholdelse av forskrifter (Regulatory Compliance) på [www.dell.com/regulatory\\_compliance](http://www.dell.com/regulatory_compliance).

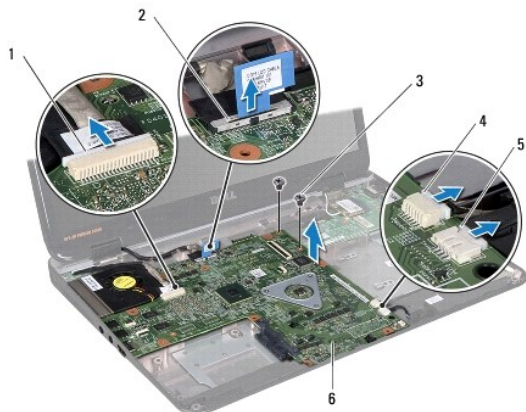
**⚠ FORSIKTIG:** Bare en godkjent servicetekniker skal utføre reparasjoner på datamaskinen. Skade forårsaket av servicearbeid som ikke er godkjent av Dell™, dekkes ikke av garantien.

**⚠ FORSIKTIG:** For å unngå elektrostatisk utlading kan du bruke en jordingsstropp rundt håndleddet eller berøre en umalt metallflate med jevne mellomrom (for eksempel en kontakt på datamaskinen).

**⚠ FORSIKTIG:** For å forhindre skader på hovedkortet bør du ta ut hovedbatteriet (se [Ta ut batteriet](#)) før du arbeider inne i datamaskinen.

## Ta ut hovedkortet

1. Følg instruksjonene i [Før du begynner](#).
2. Ta ut batteriet (se [Ta ut batteriet](#)).
3. Ta av hoveddekselet (se [Ta av hoveddekselet](#)).
4. Ta ut minnemodul(e) (se [Ta ut minnemodul\(e\)](#)).
5. Ta ut den optiske stasjonen (se [Ta ut den optiske stasjonen](#)).
6. Ta av tastaturet (se [Ta av tastaturet](#)).
7. Ta av håndleddsstøtten (se [Ta av håndleddsstøtten](#)).
8. Følg instruksjonene i [trinn 8](#) og [trinn 9](#) i [Ta ut harddisken](#).
9. Ta ut minikortet (se [Ta ut minikortet](#)).
10. Ta ut Bluetooth-modulen (se [Ta ut Bluetooth-modulen](#)).
11. Koble fra skjermkabelen, VGA-kortkabelen, høyttalerkabelen og kabelen til mediekortleserkortet, fra kontaktene på hovedkortet.
12. Skru ut de to skruene som fester hovedkorteneheten til datamaskinkabinettet.



1	kabelkontakt til VGA-kontaktkort	2	skjermkabelkontakt
3	skruer (2)	4	kabelkontakt for mediekortleserkortet

5	kontakt for høyttalerkabel	6	hovedkort
---	----------------------------	---	-----------


13. Løft hovedkortet for å koble kontakten på hovedkortet fra kontakten på I/U-kortet, og løft hovedkortet ut av datamaskinen.
  14. Snu hovedkortenheten.
  15. Ta ut klokkebatteriet (se [Ta ut klokkebatteriet](#)).
  16. Ta av prosessorens varmeavleder (se [Ta av prosessorens varmeavleder](#)).
  17. Ta ut prosessormodulen (se [Ta ut prosessormodulen](#)).
- 

## Sette inn hovedkortet

1. Følg instruksjonene i [Før du begynner](#).
2. Sett på plass prosessormodulen (se [Sette inn prosessormodulen](#)).
3. Sett prosessorens varmeavleder på plass (se [Sette inn prosessorens varmeavleder](#)).
4. Sett klokkebatteriet på plass (se [Sette inn klokkebatteriet](#)).
5. Snu hovedkortenheten.
6. Juster kontaktene på hovedkortet etter sporene på datamaskinkabinettet.
7. Trykk forsiktig på hovedkortenheten for å koble kontakten på hovedkortet til kontakten på I/U-kortet.
8. Skru inn de to skruene som fester hovedkortenheten til datamaskinkabinettet.
9. Koble til skjermkabelen, VGA-kortkabelen, høyttalerkabelen og kabelen til mediekortleserkortet, til kontaktene på hovedkortet.
10. Sett Bluetooth-modulen på plass (se [Sette inn Bluetooth-modulen](#)).
11. Sett inn minikortet (se [Sette inn minikortet](#)).
12. Følg instruksjonene i [trinn 4](#) og [trinn 5](#) i [Sette inn harddisken](#).
13. Sett på plass håndleddsstøtten (se [Sette på plass håndleddsstøtten](#)).
14. Sett på plass tastaturet (se [Sette på tastaturet](#)).
15. Sett inn den optiske stasjonen (se [Sette inn den optiske stasjonen](#)).
16. Sett inn minnemodulen(e) (se [Sette inn minnemodulen\(e\)](#)).
17. Sett på hoveddekselet (se [Sette på hoveddekselet](#)).
18. Sett inn batteriet (se [Sette inn batteriet](#)).

 **FORSIKTIG:** Før du slår på maskinen må du skru inn alle skruer og kontrollere at det ikke ligger igjen løse skruer inni datamaskinen. Ellers kan det oppstå skade på datamaskinen.

19. Slå på datamaskinen.

 **MERK:** Når du har satt inn hovedkortet, må du angi datamaskinens servicekode i BIOS på det nye hovedkortet.

20. Skriv inn servicekoden (se [Legge inn servicekoden i BIOS](#)).
- 

## Legge inn servicekoden i BIOS

1. Forsikre deg om at strømadapteren er koblet til, og at hovedbatteriet er satt inn på riktig måte.
  2. Slå på datamaskinen.
  3. Trykk på <F2> under POST for å starte systemoppsettprogrammet.
  4. Naviger til sikkerhetskategorien, og skriv inn servicekoden i feltet **Set Service Tag** (Angi servicekode).
- 

[Tilbake til innholdssiden](#)



[Tilbake til innholdssiden](#)

## Servicehåndbok for Dell™ Inspiron™ N5010/M5010



**MERK:** MERK angir viktig informasjon som hjelper deg med å bruke datamaskinen bedre.



**FORSIKTIG:** **FORSIKTIG** angir enten potensiell fare for maskinvaren eller tap av data, og forteller hvordan du kan unngå problemet.



**ADVARSEL:** **ADVARSEL** angir potensiell fare for skade på eiendom, personskade eller død.

Informasjonen i dette dokumentet kan endres uten varsel.  
© 2011 Dell Inc. Med enerett.

Reproduksjon av dette materialet i enhver form er strengt forbudt uten skriftlig tillatelse fra Dell Inc.

Varemerker som brukes i denne teksten: *Dell*, *DELL*-logoen og *Inspiron* er varemerker for Dell Inc. *Bluetooth* er et registrert varemerke som eies av Bluetooth SIG, Inc., og som brukes av Dell under lisens. *Microsoft*, *Windows*, *Windows Vista* og *Windows Vista*-startknapplogoen er enten varemerker eller registrerte varemerker for Microsoft Corporation i USA og/eller andre land.

Andre varemerker og varenavn kan brukes i dette dokumentet som en henvisning til institusjonene som innehar rettighetene til merkene og navnene, eller til produktene. Dell Inc. fraskriver seg enhver eierinteresse i varemerker og varenavn som ikke er dets egne.

---

[Tilbake til innholdssiden](#)

[Tilbake til innholdssiden](#)

## VGA-kontaktkort

Servicehåndbok for Dell™ Inspiron™ N5010/M5010

- [Ta ut VGA-kontaktkortet](#)
- [Sette inn VGA-kontaktkortet](#)

**⚠ ADVARSEL:** Før du arbeider inne i datamaskinen, må du lese sikkerhetsinformasjonen som fulgte med datamaskinen. Hvis du vil ha mer informasjon om sikkerhet, går du til hjemmesiden for overholdelse av forskrifter (Regulatory Compliance) på [www.dell.com/regulatory\\_compliance](http://www.dell.com/regulatory_compliance).

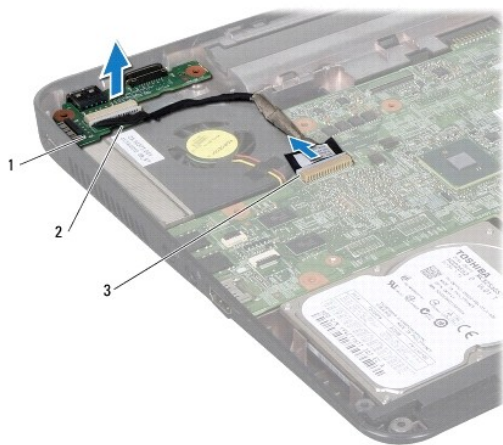
**⚠ FORSIKTIG:** Bare en godkjent servicetekniker skal utføre reparasjoner på datamaskinen. Skade forårsaket av servicearbeid som ikke er godkjent av Dell™, dekkes ikke av garantien.

**⚠ FORSIKTIG:** For å unngå elektrostatisk utlading kan du bruke en jordingsstropp rundt håndleddet eller berøre en umalt metallflate med jevne mellomrom (for eksempel en kontakt på datamaskinen).

**⚠ FORSIKTIG:** For å forhindre skader på hovedkortet bør du ta ut hovedbatteriet (se [Ta ut batteriet](#)) før du arbeider inne i datamaskinen.

### Ta ut VGA-kontaktkortet


1. Følg instruksjonene i [Før du begynner](#).
2. Ta ut batteriet (se [Ta ut batteriet](#)).
3. Ta av hoveddekslet (se [Ta av hoveddekslet](#)).
4. Ta ut minnemodulen(e) (se [Ta ut minnemodulen\(e\)](#)).
5. Ta ut den optiske stasjonen (se [Ta ut den optiske stasjonen](#)).
6. Ta av tastaturet (se [Ta av tastaturet](#)).
7. Ta av håndleddsstøtten (se [Ta av håndleddsstøtten](#)).
8. Ta av skjermenheten (se [Ta av skjermenheten](#)).
9. Ta av midtdekslet (se [Ta av midtdekslet](#)).
10. Koble VGA-kortkabelen fra kontakten på hovedkortet, og løsne kabelen fra kabelføringen.
11. Fjern VGA-kontaktkortet fra tapen i datamaskinkabinettet.
12. Løft VGA-kontaktkortet og kabelen ut av datamaskinen.



1	VGA-kontaktkort	2	tapp
---	-----------------	---	------

## Sette inn VGA-kontaktkortet

1. Følg instruksjonene i [Før du begynner](#).
2. Plasser VGA-kontaktkortet og kabelen på datamaskinen og trykk på VGA- kontaktkortet til det sitter ordentlig på plass.
3. Før VGA-kortkabelen inn i kabelføringen, og koble kabelen til kontakten på hovedkortet.
4. Sett på plass midtdekselet (se [Sette på midtdekselet](#)).
5. Sett på plass skjermenheten (se [Sette på skjermenheten](#)).
6. Sett på plass håndleddsstøtten (se [Sette på plass håndleddsstøtten](#)).
7. Sett på plass tastaturet (se [Sette på tastaturet](#)).
8. Sett inn den optiske stasjonen (se [Sette inn den optiske stasjonen](#)).
9. Sett inn minnemodulen(e) (se [Sette inn minnemodulen\(e\)](#)).
10. Sett på hoveddekselet (se [Sette på hoveddekselet](#)).
11. Sett inn batteriet (se [Sette inn batteriet](#)).

 **FORSIKTIG: Før du slår på maskinen må du skru inn alle skruer og kontrollere at det ikke ligger igjen løse skruer inni datamaskinen. Ellers kan det oppstå skade på datamaskinen.**

---

[Tilbake til innholdssiden](#)